



NT2-wandeling

Antwerpen-Zuid: kunst, lucht en water

NT2-wandeling Antwerpen-Zuid is een project van



integratie & inburgering Antwerpen

Inhoud

TIPS VOOR DE LERAAR	
Route	3
Vorbereiding	3
Hoe gidsen? Laten kijken, spreken, nieuwsgierigheid wekken	3
Timing	3
WANDELING	
1. Intro/vertrek Hoek Schildersstraat/De Vriërestraat	4
2. Huis 'Het bootje'	4
3. Beeld 'De buildrager'	6
4. Wereldoorlog II: De eerste V-bom op Antwerpen	7
5. Koninklijk Museum voor Schone Kunsten	8
6. De 'Diepe Fontein'	9
7. Een nieuw park: Van parking tot park (met ondergrondse parkings)	10
8. Pakhuis 'Vlaanderen' - FoMu	11
9. Fitness in open lucht – Speeltuin voor grote mensen?	12
10. Waterkeringsmuur (oranje poort)	12
11. Oude sluis – Hoog en laag water	13
12. Kaaien - stads- en riviergezicht – Pauze, picknick en babbelen. (Korte tussenstop bord aan plein FoMu - 'Wijk het Zuid')	14
13. De Waterpoort	15
14. Fontein Lambermontplaats - tweetalig	16
15. Museumtuin: Moderne/abstracte kunst	17
16. Hollandse synagoge	18
Afronding	18
BIJLAGES	
Vragenlijstje bij stop 14 om af te printen	19
Foto's om af te printen	20
Antwerpen1001verhalen: over de auteur	29
Bronnen en extra informatie	29
Bronnen foto's	30
Colofon	30

Tips voor de leraar

ROUTE

- Onder elke stop staat een uitgeschreven **ROUTE**.
- Op de kaart hieronder kan je de 16 stopplaatsen zien.

VOORBEREIDING

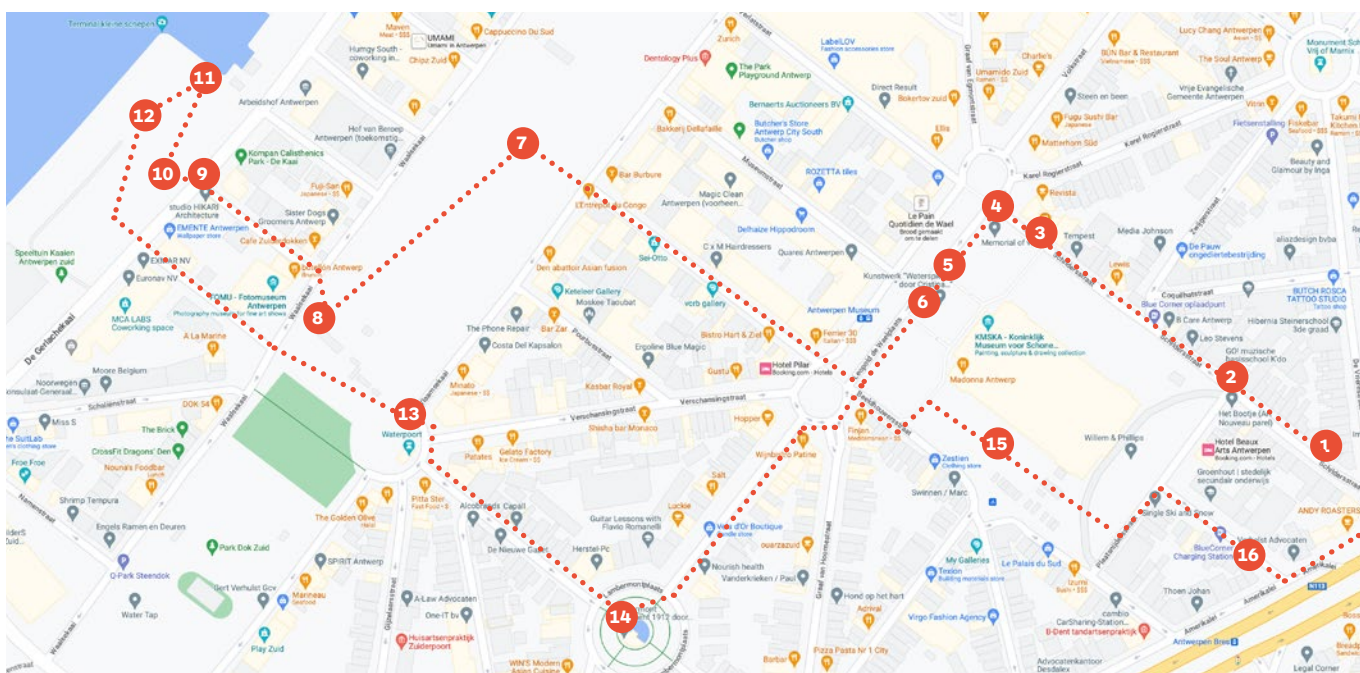
- Tip: neem een stadsplan mee (ophalen kan bij toeristische dienst), eventueel stadsplannen voor elke cursist.
- Eventueel ook een havenplan (af te halen bij MAS, in paviljoen Portopolis van Port of Antwerp-Bruges).
- Druk de grote foto's in bijlage af.
- Druk de vragenstrookjes voor de Lambermontplaats af.
- Spreek af met je cursisten: startuur, startplek, openbaar vervoer, telefoonnummers.
- Goede wandelschoenen en eventueel kleine picknick meenemen (bij mooi weer).

HOE GIDSEN? LATEN KIJKEN, SPREKEN, NIEUWSGIERIGHEID WEKKEN

- Bij een stadswandeling is het belangrijk de cursisten zoveel mogelijk te laten kijken. Je spreekt zoveel mogelijk over wat letterlijk te zien is.
- Alleen als het niet anders gaat, maak je gebruik van extra fotomateriaal of het stadsplan.
- Interactie: de (mogelijke) vragen aan de cursisten staan tussen de vertelteksten cursief gedrukt.
- Op het einde van elke 'stop' staat een **BRUG**. Die dient als 'cliffhanger' om cursisten mee verder op pad te nemen, de nieuwsgierigheid te wekken.

TIMING

- De tour is berekend op 2 uur, waarvan ca. 5 minuten voor elke stop en ca. 40 minuten wandelen.
- Als je merkt dat je ergens te lang bent blijven staan, probeer dan te knippen in een 'stop', tenzij je meer tijd hebt.



1. Intro/vertrek Hoek Schildersstraat/De Vriërestraat

VERTEL

De wandeling zal ongeveer 2 uur duren

- *Kennen jullie deze wijk?*

We zijn hier 'op het Zuid'. Ze noemen het Zuid ook de Museumwijk. Je kan raden waarom.

We gaan langs verschillende musea. We gaan er niet binnen, maar er is ook veel kunst op straat. En er zijn mooie huizen te zien.

We gaan ook een beetje sporten. En we gaan genieten van parken en van het water, want dat is in Antwerpen nooit ver weg.

We gaan eerst naar de volgende hoek.

LET OP: Het stukje tekst tot 'BRUG' en de foto rechts alleen gebruiken als je de VOLLEDIGE TOUR gaat maken. De laatste stop in de wandeling is de synagoge in de Bouwmeestersstraat. Zonder die stop heeft deze tekst geen zin:

Onderweg komen we dit gebouw tegen ([toon foto in bijlage](#)).

- *Waar is het? Wie zoekt mee?*

Zien jullie het symbool daarboven, tussen de blauwe deur en de ramen? Dat gaan we ook aan het einde van onze wandeling nog zien.



BRUG

Maar nu gaan we eerst tot de hoek met dat heel speciale balkon ...

[Wijs naar het balkon van 'Het Bootje'](#).

ROUTE

Wandel tot aan de hoek Schildersstraat/Plaatssnijdersstraat bij het huis met het bootje.

2. Huis 'Het Bootje'

Positionering: Schildersstraat links onder balkon aan voordeur van huis met bootje.

VERTEL

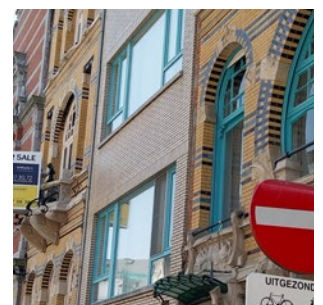
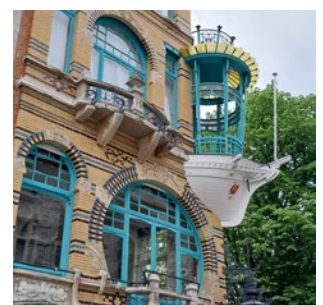
Bijna alle huizen hier rond het museum ([wijs naar het museum](#)) zijn gebouwd rond 1900.

Dit huis was toen heel modern, in een nieuwe stijl: art nouveau, Frans voor 'nieuwe kunst'.

Je kan dat zien aan de gevel. Een huis in art nouveau-stijl heeft vaak ronde ramen en versieringen in smeedwerk ([wijs naar voordeur](#)).

De eigenaar van dit huis heeft hier 4 huizen laten bouwen in dezelfde stijl, hier en achter de hoek. Hij heeft de huizen verhuurd.

Maar één huis is (in 1964) afgebroken. Het is nu het appartementsgebouw. De ramen zijn wel in dezelfde kleur geschilderd.



- Wat vinden jullie mooi aan dit huis? Of lelijk?
- Hoe noemen de mensen dit huis, denken jullie? (Het Bootje)
- Waarom?
- En wat was de naam van de eigenaar?
Hint: de letters op het balkon. Kunnen jullie die letters lezen? (PR)

De eigenaar was een rijke man, P. Roéis.
Zijn voornaam kennen we niet.

- Wat kan zijn voornaam zijn?
- En wat was zijn beroep? (hij bouwde boten, dure zeilboten)
- Wie heb je nodig om een plan voor een huis te tekenen?
Hint: je kan het lezen op het huis.(boven straatnaambordje)



Er staat in het Frans 'architecte'. In het Nederlands is dat ook 'architect', zonder -e achteraan.
In 1900 spreken de rijke mensen in Antwerpen vooral Frans.

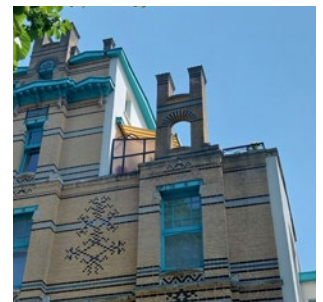
Lees naam voor: F. = Frans Smet-Verhas.

Hij heet Frans Smet, en is getrouwd met Sophia Verhas, daarom heeft hij een dubbele naam.
Dat deden toen veel architecten.

- Hoe zouden jullie heten met een dubbele naam?

Ga nu om de hoek naar de
Plaatsnijdersstraat en kijk naar het
overdekte terras:

- Zou je daar graag koffie drinken?
- Of doe je dat liever privé?
- Zie je dat er nog een terras is?
(helemaal boven)



Voor je verder gaat:

Oja, er zijn nog TWEE bootjes te zien hier vlakbij...

- Wie ziet ze? (De twee stenen scheepsboegen aan de gevel van het voormalige Hogere Handelinstituut aan de overkant)

En het zullen niet de laatste bootjes zijn op onze wandeling...

BRUG

Op zondag gingen de mensen wandelen in de tuin van het museum.
En dat gaan wij nu ook doen, en we gaan naar een van de beelden
kijken.



ROUTE

Wandel door de tuin verder tot aan het beeld 'De Buildrager' (het laatste beeld aan de zijkant).

3. Beeld 'De Buildrager'

VERTEL

In het Koninklijk Museum voor Schone Kunst ([wijs even naar museum](#)) kan je veel kunst zien: schilderijen en beelden. Schilderijen zien we buiten niet, maar in de tuin staan wel beelden.

De beeldhouwer van dit beeld heet Constant Meunier, en het museum heeft het beeld gekocht in 1898.

Het is gemaakt in brons ([laten voelen](#)).

Brons is een legering (een mix) van koper en tin.

- *Wat heeft deze man op zijn hoofd? (Een kap)*
- *Waarom denk je dat hij een kap draagt?*

[Laat de foto's van buildragers uit bijlage zien.](#)

- *Waar werkt de buildrager?*

De kap heeft te maken met zijn beroep: buildrager, een ander woord is zakkendrager.

Hij is havenarbeider, een dokwerker.

De kap moet het hoofd, de schouders en de rug beschermen tegen het schuren van de zakken.

Het is heel zwaar werk en ook gevaarlijk.

Nu gebeurt het meeste werk met kranen.

- *Hoe zwaar is de zak?*

Soms 50 en soms wel 90 kg of meer!

- *Wie kan dat ook?*

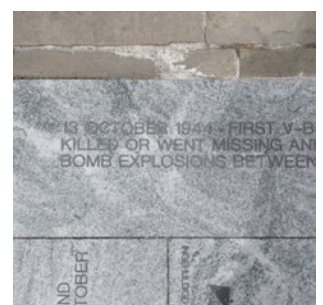
BRUG

We gaan op deze wandeling nog praten over kunst, én over de haven en over de dokken.

Maar op deze plek is ook iets heel ergs gebeurd...

ROUTE

[Wandel naar het plateau achter de fietsenstalling tot het gedenkteken \(op de grond\) voor de V-bommen.](#)



4. Wereldoorlog II: de eerste V-bom op Antwerpen

VERTEL:

Wijs naar de huizen aan de overkant van de straat.

Hier zien we ineens heel moderne huizen.

Waarom zijn er geen oude huizen meer daar op de hoek?

Dat kunnen jullie lezen hier op de grond.

Het staat er in verschillende talen.

- In welke talen?
- Kunnen jullie de teksten lezen?

We gaan even terug in de tijd naar de Tweede Wereldoorlog.

In september 1944 is Antwerpen bevrijd. De Duitse soldaten gaan weg. Maar de oorlog is nog niet gedaan.

- Hoelang heeft de oorlog geduurd, weet iemand dat?
(tot einde april 1945)

Vanaf oktober 1944 tot maart 1945 schieten de Duitsers elke dag vliegtuigen en raketten met bommen naar Antwerpen.

De Duitsers wilden met de bommen de haven raken, want langs de haven konden de Amerikanen, de Canadezen en de Britten – de geallieerden – hun soldaten en materiaal snel naar Europa brengen. Maar de bommen waren niet zo precies en veel bommen zijn op en rond de stad gevallen.

Hier is op 13 oktober de eerste bom gevallen.

Er vallen 32 doden en 36 gewonden.

Op de kaart hier op de grond kan je zien waar de bommen gevallen zijn: kleine puntjes, putjes in de steen.

Toon grote foto uit de bijlage.

- Wat kunnen we hier zien?
- Herkennen jullie iets?

(Toon eventueel de kaart van Antwerpen erbij)

Men weet het niet precies, maar van oktober 1944 tot maart 1945 zijn er waarschijnlijk meer dan 4000 mensen door bommen gedood en veel meer nog gewond geraakt.

Er zijn ook heel veel huizen verwoest.

Nota voor de leraar: in oktober kan het zijn dat er infopanelen staan en dat er bloemenkransen liggen, als de bominslag herdacht wordt.

BRUG

We gaan verder niet over triestige dingen praten, beloofd!

ROUTE

Wandel tot het midden van de 'Diepe Fontein' aan de straatkant, zodat je het museum van de voorzijde ziet (en met wat geluk ook mooi weerspiegeld in de fontein).



5. Koninklijk Museum voor Schone Kunsten

Positionering links van de fontein, zodat ingang en vlag goed te zien zijn.

VERTEL / VRAAG

Je ziet hier altijd de afkorting KMSKA.

- *Wat willen die letters zeggen?*
- *Wat is er te zien?*
- *Wat lees je op de vlag bij de ingang? (KMSKA 'Het schoonste gevoel')*
- *Waarom 'het schoonste gevoel'?*
- *Wat zie je nog op de vlag? (Is deel van een schilderij De madonna van Foucquet – indien nodig, verschil tussen schilderij en foto uitleggen – in principe gekend als ze al eerder een museumbezoek hadden)*
- *Wie is er al in het museum geweest?*
- *Hoe vond je dat?*

Het museum is open sinds 1890.

Niet lang geleden is het ook helemaal gerenoveerd.

Na de renovatie is het museum in september 2022 terug open gegaan.

Op één jaar tijd, tussen september 2022 en september 2023 zijn meer dan 630.000 mensen het museum komen bezoeken. Dat zijn meer mensen dan er in heel Antwerpen wonen! (2023: 535.000 inwoners)

- *Waar is de ingang?*

Je ziet dat er in twee talen staat: 'Ingang/Entrance'.

Er komen ook veel toeristen uit het buitenland op bezoek.

ALTERNATIEF BIJ SLECHT WEER

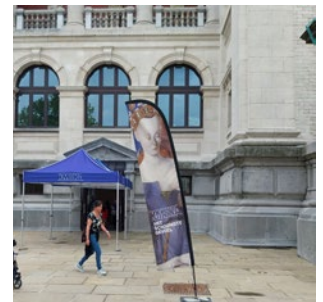
Via de trappen naar het terras gaan met de mozaïekvloer en cursisten laten ontdekken wat er te zien is. Van op de trappen is ook de Diepe Fontein goed te zien.

BRUG

We gaan vandaag het museum niet binnen, maar er is nog genoeg kunst buiten te zien, zoals deze fontein.

ROUTE

Ga in het midden van de fontein (waterbassin) aan de straatkant staan bij de sleuf.



6. De ‘Diepe Fontein’

Positionering aan straatkant.

VERTEL

We staan hier voor een speciale fontein. Een héél trage fontein. In het midden is er een sleuf waar het water traag uitkomt of weer wegloopt.

Op de bodem zien we bladeren.

Het zijn tegels uit beton met kunsthars, allemaal met de hand gemaakt.

De Spaanse kunstenares heet Cristina Iglesias.

Ze zegt dat de fontein dient om te mediteren, om rustig te zitten en na te denken, in de drukke stad.

Het gaat over eb en vloed.

Het water komt op?

Dat noemen we vloed. Dan wordt het hoog water.

Het water loopt af?

Dat noemen we eb. Dan wordt het laag water.

• *Waarom is er eb en vloed, hoe komt dat?*

De maan draait om de aarde en trekt het water op aarde naar zich toe.

Zo ontstaat vloed.

De aarde draait langzaam rond. Dus de maan trekt steeds een ander stuk water naar zich toe.

Als het water niet wordt aangetrokken door de maan, dan wordt het eb.

In deze fontein duurt deze cyclus 64 minuten.

Als het bassin vol is, blijft het water ongeveer 10 minuten staan.

BRUG

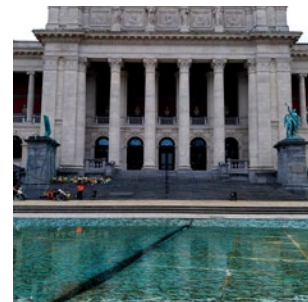
We hebben niet genoeg tijd om hier lang te blijven staan of zitten, maar we gaan het onderweg nog een paar keer over water praten.

We gaan dus in de richting van de Schelde. Daar is ook eb en vloed, laag en hoog water.

ROUTE

Steek op de hoek over naar de Burburestraat en wandel naar de Vlaamse Kaai.

Steek over naar het Zuidpark tot aan de bankjes aan het bassin, al zo dicht mogelijk bij het FoMu.



7. Een nieuw park: van parking tot park (met ondergrondse parkings)

VERTEL / VRAAG

Jullie zien het: Het is nog een gloednieuw park.

- *Vind je het een mooi park?*

Het middendeel is zelfs driemaal zo groot als de Groenplaats!

- *Maar waarom is er hier zoveel plaats?*
- *Wie weet nog wat hier vroeger was?*

(Foto's in bijlage laten zien: parking, Sinksenfoor...)

We zeiden: Parking 'Gedempte Zuiderdokken'

- *Maar waarom 'Gedempte Zuiderdokken'?*
(Foto Zuiderdokken in bijlage laten zien)
- *Wat zijn dokken?*
- *En waarom Zuiderdokken, en niet Noorderdokken?*

[Aanwijzen op grote foto in bijlage.](#)

Van zuid naar noord het Kooldok, het Schippersdok en het Steendok

De dokken werden aangelegd op het einde van de 19de eeuw en zijn gedempt in 1969. Gedempt wil zeggen: Gevuld met zand, dichtgemaakt.

Ze waren niet meer nodig, want de haven werd groter en groter ten noorden van de stad.

- *Kan je nu je auto hier nog parkeren? Is er nog een parking?*
(Ja, onder het park zijn twee ondergrondse parkeergarages. Bijlage Plan ondergrondse parkings)

[Als je die bij hebt: havenkaart Antwerpen laten zien.](#)

De haven van Antwerpen, in het noorden, is nu meer dan 8 keer groter dan de stad.

BRUG

[Wijs naar het gebouw op de foto in bijlage dat nu het FoMu \(Fotomuseum\) is.](#)

We gaan nu daar naartoe. Dat gebouw heeft ook met de dokken te maken.

ROUTE

[Wandel richting FoMu, een beetje voorbij de hoek met de Lakenstraat, waar je de gevel van het FoMu goed kan zien.](#)



8. Pakhuis 'Vlaanderen' - FoMu

VERTEL / VRAAG

- Wat betekent FOMU? Zijn jullie hier al geweest? (fotomuseum)
- Wat kan je hier zien? (foto's, fototentoonstellingen, camera's...)

Dus: geen schilderijen zoals in het Koninklijk Museum voor Schone Kunsten, maar foto's.

Daar ([wijs aan](#)) kan je zien welke tentoonstellingen er nu te zien zijn. Aan de gevel hangt achter glas rechts naast de ingang het overzicht van de lopende tentoonstellingen. Als het museum geopend is, ga dan eventueel binnen tot bij de museumshop.

Het museum is geopend in 1986, maar het gebouw is er van 1911.

- Wat denken jullie dat het geweest is vóór het een museum was? (magazijn, pakhuis)
Hint: ik heb verteld dat hier vroeger dokken geweest zijn.

[Wijs aan op een stadsplan of op de grote foto in bijlage van de dokken.](#)

Rond dokken zijn magazijnen nodig om producten te stockeren, te bewaren.

Dit pakhuis is gebruikt voor veel verschillende producten, onder andere glas en cacao.

Toen de dokken gedempt zijn (dichtgemaakt), was het niet meer nodig.

Het pakhuis is niet afgebroken.

Het is geen modern gebouw, maar wél een sterk gebouw, gemaakt van gewapend beton.

BRUG

We zijn nu al heel dicht bij het water, en daar gaan we even sporten en ook even pauzeren.

ROUTE:

Ga door de [Lakenstraat](#) naar de [Gerlachekaai](#) en steek voorzichtig over.

Alternatief: steek aan de [Gerlachekaai](#) over aan het zebrapad.



9. Fitness in openlucht – speeltuin voor grote mensen?

VERTEL / VRAAG

Speeltuinen voor kinderen kennen we allemaal.

- *Is dit een speeltuin voor grote mensen?*
- *Wie van jullie gaat er naar de fitness?*
- *Wie wil ons nog iets leren?*
- *Wie wil een oefening doen/demonstreren?*
- *(Ideaal om werkwoorden te gebruiken die een beweging uitdrukken en voor woordenschat lichaamsdelen)*



BRUG

Naar muur/oranje poort.

ROUTE

Ga naar de waterkeringsmuur met de oranje schuifdeur.

10. Waterkeringsmuur (oranje poort)

Positionering: aan de oranje poort en de muur.

VRAAG / VERTEL

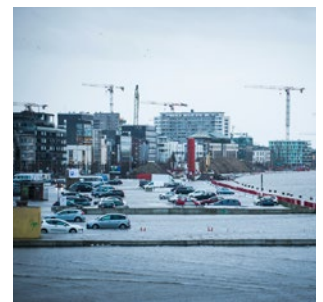
- *Waarom staat hier een muur?*
- *Waarom is er een zware poort, een schuifdeur?*
- *Is de poort soms dicht?*
- *Waarom is ze dan toe?*
- *Weet je nog dat ik aan het museum heb gesproken over laag en hoog water?*

Het verschil tussen hoog en laag water van de rivier de Schelde is hier 4 tot 5 meter, soms meer.

Als er storm is, stroomt het water van de Schelde soms over de rand van de kaaien ([wijzen naar waterkant](#)).

De muur en de poorten beschermen dan de stad tegen het water, tegen overstroming.

(Foto uit bijlage laten zien: overstroming van de kaaien)



BRUG:

We gaan nu even kijken waar de boten vroeger van de rivier naar de dokken zijn gevaren.

ROUTE

Wandel rechts, naar de reling aan de inham (oude toegang Zuiderdokken)

11. Oude sluis – hoog en laag water

Voor leerkracht: bij laag water is er een ‘strandje’ te zien.

Voor leerkracht: het Hof van Beroep wordt afgebroken om plaats te maken voor het nieuwe MUHKA.

VERTEL / VRAAG

- Weten jullie nog, de Zuiderdokken?

Hier zijn de boten van de Schelde, de rivier, naar de Zuiderdokken gevaren. Dit was een sluis. Die is nu ook dichtgemaakt.

- Kan je nu zien of het laag of hoog water is?
- Als je de uren wil weten, waar kan je dat opzoeken?
([https://nl.tideschart.com/Belgium/Flanders/Provincie-Antwerpen/Antwerp-\(Roads\)-Schelde-River/](https://nl.tideschart.com/Belgium/Flanders/Provincie-Antwerpen/Antwerp-(Roads)-Schelde-River/)
of https://www.citipedia.info/nl/tides/belgium/antwerpen_belgium)

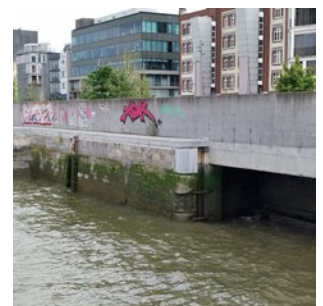
BRUG

- Willen jullie even gaan zitten?

Ginder zijn banken. Daar kunnen we wat rusten, of misschien een spelletje doen.

ROUTE

Wandel naar de houten bankconstructie op de kaai.



12. Kaaien - stads- en riviergezicht Pauze, picknick en babbelen



VRAAG

- Wat herken je in de verte? (de kathedraal – Kan je zien hoe laat het is? - het MAS, de oude havenkranen, het Havenhuis...)
- Wat zien we aan de overkant? (Linkeroever)
- En hoe geraken we op Linkeroever? (tunnels, veerboot of overzetboot)
- Komt er ook een brug? (Waarschijnlijk gaat het project fietsbrug door, die komt dan verder t.h.v. Nieuw-Zuid.)
- Hoe heet de rivier?
- Waar stroomt ze naartoe?
(Richting laten wijzen ook, de Noordzee)
- Door welk land nog? (Nederland – de grens is maar 25 kilometer verder)
- Waar ligt Hoboken? (Wijs naar Titan-kraan)
- (Als er boten voorbij varen): Vaart de boot stroomopwaarts/stroomafwaarts?
- Hebben jullie al de Waterbus genomen? Waar? Waar naartoe?
- Waarom mag je hier niet zwemmen? (gevaarlijk, stroming te sterk)

EN/OF

Speel een ABC-spel (zonder lastige letters C, Q, X, Y).
Iedereen gaat zitten.
Wie geen woord meer weet, moet van de bank af.

- Wat kan je nu zien? Begin met letter A en ga rijtje af.

BRUG:

Nu tijd om terug te draaien, maar we gaan nog water zien ...

ROUTE

Ga tussen de oranje schuifdeur op het wandelpad naar rechts en steek over naar de Verviersstraat (zebrapad/lichten). Ga door de Verviersstraat tot aan het bord 'Wijk het Zuid'.

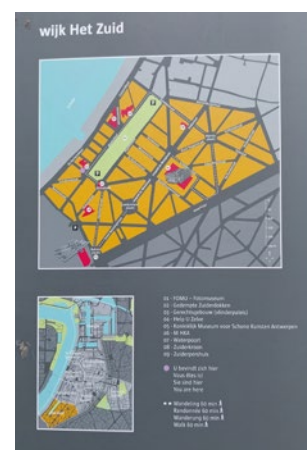
Korte tussenstop bord aan plein FoMu - 'Wijk het Zuid'

Korte bespreking (oriëntatie).

- Staat jullie wijk ook op dit bord?
- Waar bevinden we ons nu? (Wijs nog eens op 'Gedempte Zuiderdokken' – Het park heet nu officieel 'Zuidpark' – het bord is nog niet aangepast).
- Hoe zijn we al gewandeld?
- We moeten naar de Waterpoort: welke route gaan we verder nemen?

ROUTE

Richting laten wijzen door cursisten.



13. De Waterpoort

VERTEL / VRAAG

- *Wat is dit? (een poort, een boog)*
- *Is deze poort heel oud?*
- *Ouder dan de huizen en de gebouwen hier?*

Ja ... al 400 jaar!

Maar ze heeft hier niet altijd gestaan. Ze is al twee keer verplaatst.

[\(Toon op stadsplan\)](#)

In 1624 werd ze gebouwd aan de Vlasmarkt.

In de jaren 1880 werd ze afgebroken en opnieuw gebouwd op de Sint-Jansvliet. Daar is nu de ingang van de voetgangerstunnel onder de Schelde. Kennen jullie die?

Begin jaren 1930 is ze daar gedemonteerd omdat de tunnel werd gegraven. In 1936 is ze hier opnieuw opgebouwd.

De stijl uit de jaren 1600 noemen we 'barok'.

Je ziet dan altijd veel figuren en versieringen.

Aan de kant van het park boven 'Neptunus', de Grieks-Romeinse god van de zee.

[Ga nu naar de andere kant staan.](#)

- *Kunnen jullie zien wat daarboven staat?*

Je ziet twee dieren (leeuwen) die een 'wapenschild' vasthouden.

Bovenaan de tekst: 'Porta Regia'.

Dat is de oude taal Latijn: een poort voor de koning.

Niet de koning van nu, natuurlijk.

- *Wie is nu koning van België?*

Antwerpen had toen een Spaanse koning, Filips IV, Felipe IV.

België was nog geen land.



BRUG

[Wijzen naar het einde van Kasteelstraat en de beeldengroep van de Lambermontplaats die je in de verte ziet.](#)

Nu is het terug tijd voor een fontein, een met spectaculair veel beelden, op één van de mooiste pleinen van de stad.

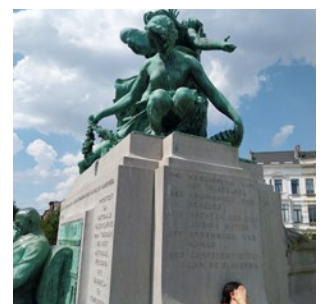
ROUTE

[Wandel door Kasteelstraat naar Lambermontplaats en steek over naar het middenplein met de fontein. Let op de tram en het autoverkeer.](#)

14. Fontein Lambermontplaats - tweetalig

Laat cursisten even rondlopen en op ontdekking gaan.
Eventueel per twee of drie met vragen die je vooraf hebt uitgeprint.
(Zie printklare versie op pag.18)

- *Mag je hier zwemmen of pootjebaden? (Als het warm is, doet men dat hier. Er staat nergens dat het verboden is.)*
- *Hoeveel personen zie je hier in totaal? (Praat erover: tellen kinderen en mythologische figuren mee?)*
- *Wie is de man die zit te lezen? (Auguste Lambermont, minister.)*
- *Wie is de beeldhouwer? (Léandre Grandmoulin.)*
- *Wanneer zijn de beelden hier geplaatst? (1912)*
- *In welke talen kan je hier teksten lezen? (In het Frans en in het Nederlands.)*
- *Zie je een stuk van een boot? (Aan de fontein, doet denken aan ... het huis met het Bootje.)*
- *Welke voorwerpen liggen bij de man met de bal? (De bal is een wereldbol. Verder ligt er een passer, een meetlat en een boek, de symbolen van de kunst? Nee, van de wetenschap. Wetenschap, zoals wiskunde, fysica, chemie ...)*



Ga aan de kant met de Nederlandse tekst staan.

VERTEL

Hier staat: '1863 Vrijmaking der Schelde'.
De Schelde is de naam van onze rivier.

- *Waarom 'vrijmaking'? Vrij-maken?*
- *Was ze gesloten?*

Niet echt, maar ... tot 1863 moest elk schip tol (geld) betalen aan Nederland.
De boten komen van de Noordzee en varen eerst door Nederland.

[Als je de havenkaart hebt, kan je dat laten zien op de kaart.](#)

Van hier tot aan de Nederlandse grens is het maar ongeveer 25 kilometer.

Dat was duur. In 1863 heeft België aan Nederland veel geld betaald zodat de boten geen tol meer moesten betalen. Dan zijn er veel meer schepen naar Antwerpen gekomen.

Auguste Lambermont ([wijs naar de zittende man](#)) was toen minister en heeft geholpen om de tol definitief af te kopen. Het plein heet Lambermontplaats.

BRUG

Van hier gaan we stilaan terug richting museum, nog een beetje kunst kijken.

ROUTE

Steek over naar de Leopold De Waelstraat (let op tram en auto's) en ga naar het museum.
Als je genoeg tijd hebt, kan je nog even gaan kijken hoe hoog het water nu staat in de Diepe Fontein, of even uitrusten op de ronde bank, een ontwerp van modeontwerper Ann Demeulemeester.

Ga aan de rechterkant door de museumtuin tot de abstracte beeldengroep, de 'Totems'.

15. Museumtuin: moderne/abstracte kunst

VERTEL/VRAAG

- *Zijn dit oude of nieuwe beelden?*
- *Waar doen deze beelden je aan denken?*
- *Vind je ze mooi? Of zie je liever de oudere beelden?*

BRUG:

- *Het wordt stilaan tijd om af te ronden, dus gaan we terug naar waar we begonnen zijn.*
- *Jullie zien in de verte al twee torentjes, twee koepels
Dat wordt onze laatste stop vandaag. (=de koepels van de synagoge, maar nog niet verklappen)*



ROUTE

Ga langs de achterkant van het museum in het midden de Bouwmeestersstraat in tot bij de synagoge.

Onderweg zie je aan de achterkant van het museum nog beelden en infoborden in Oud-Nederlands over Marnix van Sint-Aldegonde en Willem van Oranje. Het verhaal is een beetje te complex voor beginners Nederlands.

Als cursisten er naar vragen: twee historische figuren uit de geschiedenis van Antwerpen, van bijna 400 jaar geleden.

16. Hollandse synagoge

Positionering: eerst op een afstandje.

VERTEL / VRAAG

- Wat voor een gebouw is dit? (laten raden)
- Maar wat voor een kerk is dit?

Dat kunnen we zien aan de ingang.

Positionering: aan de ingang aan het hek.

VERTEL / VRAAG

- Herkennen jullie het symbool dat we bij het begin van onze wandeling hebben gezien? (Davidster)

We zijn hier aan de ingang van de een synagoge.

Een synagoge is een gebedsplaats voor joden.

We hebben onderweg musea gezien en veel mooie huizen, maar nog geen kerk.

Deze synagoge wordt alleen gebruikt op joodse feestdagen.

- Waar zijn de meeste synagogen, waar is de Joodse buurt in de stad?
- Kan je zien wanneer de synagoge gebouwd is? (zie plaquette op gevel)

De tekst is niet in het Nederlands, maar weer... in het Frans.



Afronding

Je wandelt met de cursisten terug naar het vertrekpunt aan de hoek van de Schildersstraat en de Amerikalei.

Als je nog voldoende tijd hebt, kan je nog een korte nabespreking houden.

- Vonden jullie het een interessante wandeling?
- Ga je nog terugkomen? Alleen, of met je kinderen, met je man/vrouw...?
- Wat heb je onthouden?
- Welke nieuwe woorden heb je geleerd?
- ...

Bijlages

De volgende pagina's kan je apart afprinten om te gebruiken tijdens de wandeling.

Vragen bij stop 14

- *Mag je hier zwemmen of pootjebaden?*
 - *Hoeveel personen zie je hier in totaal?*
 - *Wie is de man die zit te lezen?*
 - *Wie is de beeldhouwer?*
 - *Wanneer zijn de beelden hier geplaatst?*
 - *In welke talen kan je hier teksten lezen?*
 - *Zie je een stuk van een boot?*
 - *Welke voorwerpen liggen bij de man met de bal?*
-

Vragen bij stop 14

- *Mag je hier zwemmen of pootjebaden?*
- *Hoeveel personen zie je hier in totaal?*
- *Wie is de man die zit te lezen?*
- *Wie is de beeldhouwer?*
- *Wanneer zijn de beelden hier geplaatst?*
- *In welke talen kan je hier teksten lezen?*
- *Zie je een stuk van een boot?*
- *Welke voorwerpen liggen bij de man met de bal?*



Fotobijlage stop 1: Intro



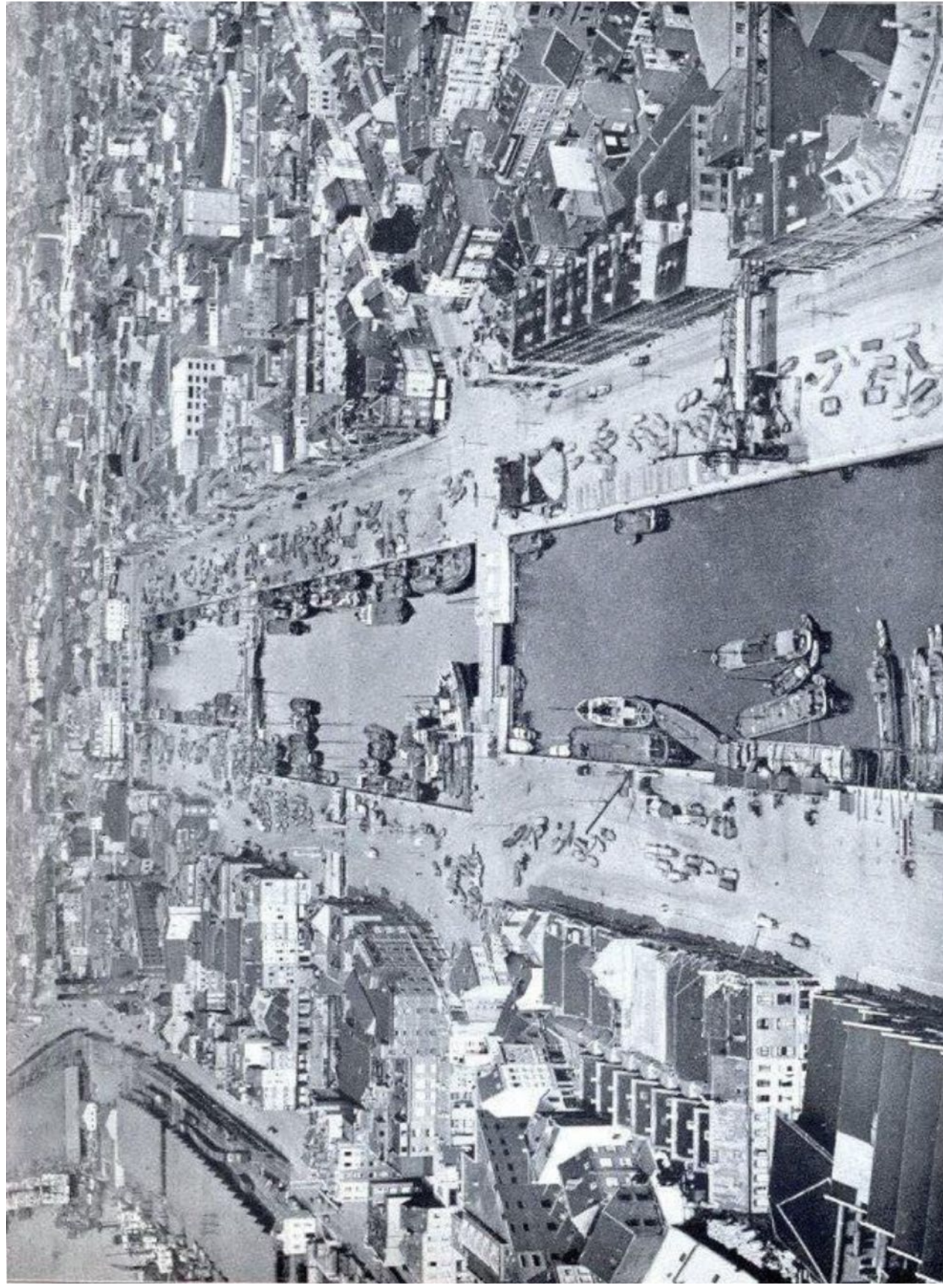
Fotobijlage stop 3: Buildragers



Fotobijlage stop 3: Buildrager



Fotobijlage stop 4: V-Bom Schildersstraat. De getroffen hoek van de Schilder- en Karel Rogierstraat, met op de achtergrond het Museum voor Schone Kunsten.



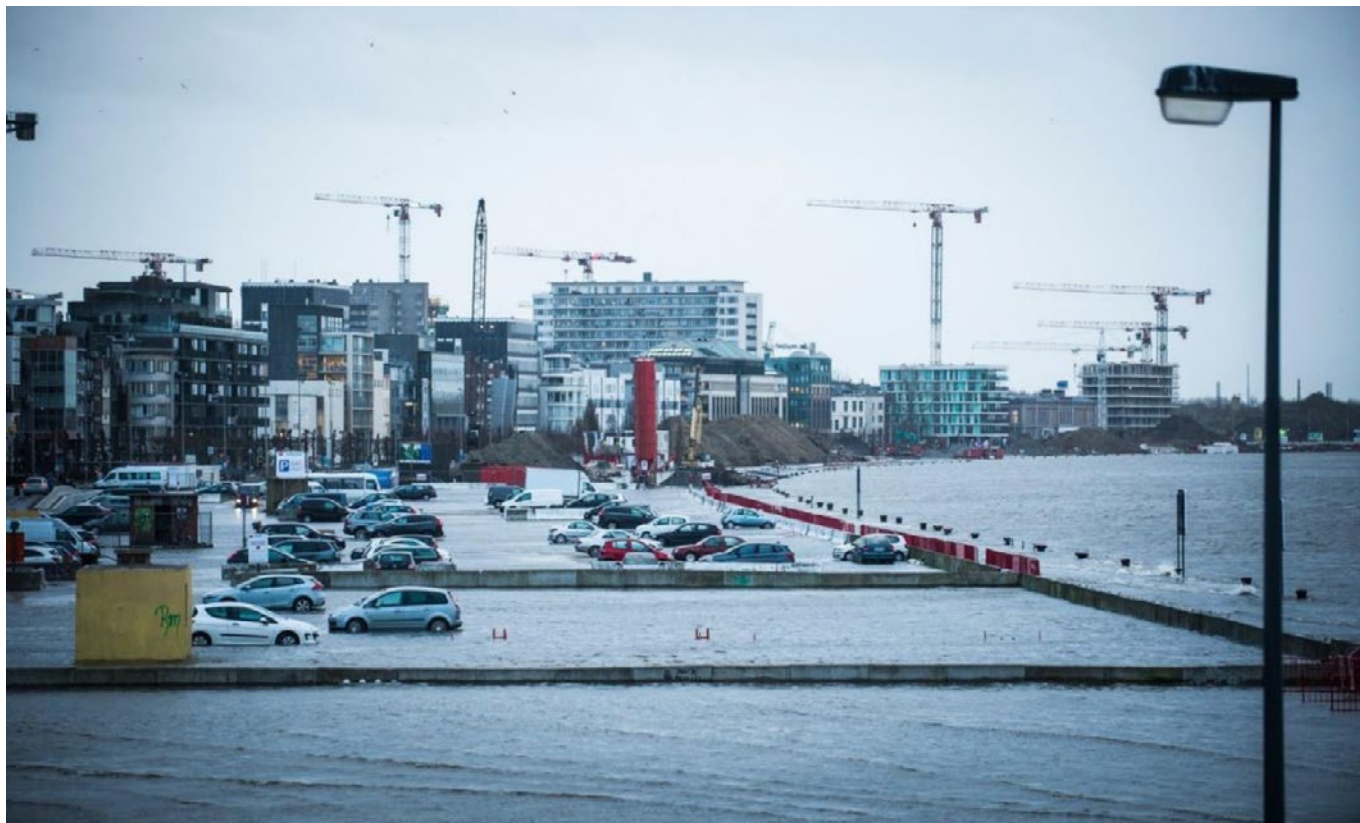
Fotobijlage stop 7: Algemeen zicht op de Zuiderdokken gezien vanuit het zuiden met van boven naar onder het Kooldok, Schippersdok en het Steendok



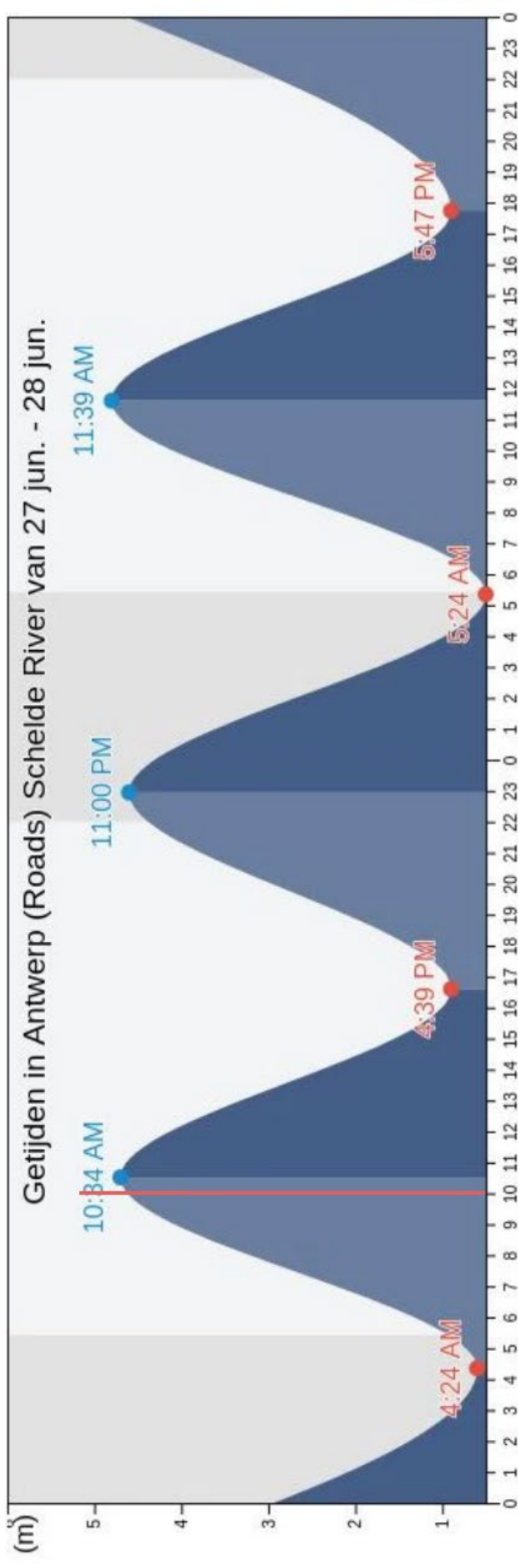
Fotobijlage stop 7: Zuiderdokken als parking en met de Sinksenfoor



Fotobijlage stop 7: Zuidpark: ondergrondse parkings onder het park.



Fotobijlage stop 10: Overstroming Scheldekaaien (stormvloed)



Dinsdag 27 juni 2023, 10:03 CEST (GMT +0200). Het is momenteel vloed in Antwerp (Roads) Schelde River. Zoals je kunt zien in de getijgrafiek, is het hoogwater van 4.7m er om 10:34 en het laagwater van 0.6m was er om 04:24. [Klik](#)

Antwerpen1001verhalen: Over de auteur

Claudia Gaspard was 10 jaar lang NT2-leraar bij CVO Antwerpen en gidst als stadsgids ook NT2-cursisten in de stad en als museumgids in het Plantin-Moretusmuseum.

Meer informatie vind je op www.antwerpen1001verhalen.be.

Je kan haar ook volgen op www.instagram.com/antwerpen1001verhalen/.

Bronnen en extra informatie

- **Geschiedenis van het Zuid (algemeen)**

Als je meer wil weten over het ontstaan van de wijk Antwerpen-Zuid: Bij Konhef, Gijzelaarsstraat 7 kan je een brochure aanschaffen over de geschiedenis van de citadel die op het Zuid stond voor einde 19e eeuw de wijk werd gebouwd. Er is ook een tentoonstelling die je op aanvraag kan bezoeken: <https://konhef.be/konhef-in-de-media/>

- **Builddragers en andere havenarbeiders**

Builddragers bestaan officieel nog in de Antwerpse haven (voor koffie en cacao): www.gva.be/cnt/dmf20210305_95807659

- **V-bommen op Antwerpen**

www.antwerpenherdenkt.be/oorlogsgetuigen/monument-van-de-maand-gedenksteen-schildersstraat

www.antwerpenherdenkt.be/oorlogsthemas/v-bommen

<https://antwerpstersbureau.be/kmska-verwelkomt-500-000ste-bezoeker-en-een-reeks-bijzondere-bruiklenen/>

- **Museumtuin en museumplein**

Op het museumplein wordt een statement gemaakt met vrouwelijke kunstenaars: <https://kmska.be/nl/de-collectie-het-nieuw>

Over 'Mimesis' van Lili Dujouri: www.hln.be/antwerpen/bronzen-boomwortels-bezetten-museumsokkel-die-al-130-jaar-leeg-staat-ze-zullen-meegroei-en-met-de-stad~a9acaabd/

Over de ronde bank van Ann Demeulemeester: www.demorgen.be/nieuws/de-bank-van-ann-demeulemeester~b45e9fa9/

- **(Gedempte) Zuiderdokken**

Van parkeerplein naar veelzijdig park:

www.antwerpenmorgen.be/nl/projecten/gedempte-zuiderdokken/over

Tweede deel Zuidpark geopend:

www.vrt.be/vrtnws/nl/2023/06/23/tweede-deel-zuidpark-geopend/

ABO: Archeologisch rapport 556 - Steendok, september 2019

- **Zuidpark**

www.2hb.immo/nl/news/2de-verblijf-een-stad/gedempte-zuiderdokken-krijgen-definitief-ontwerp

- **Pakhuis Vlaanderen/Fotomuseum**

<https://inventaris.onroerenderfgoed.be/erfgoedobjecten/209285>

De Antwerpse Naties, G. Asaert e.a., Lannoo, 1993

- (Plan) Hof van Beroep - MUHKA
MUHKA komt op locatie Hof van Beroep:
www.standaard.be/cnt/dmf20230421_95425604
- (Plannen) Fietsbrug
www.degroteverbinding.be/nl/projecten/scheldebbrug/over
www.vrt.be/vrtnws/nl/2023/03/13/nieuwe-fiets-en-voetgangersbrug-over-de-schelde-in-antwerpen-mo/
- Waterpoort
<https://inventaris.onroerenderfgoed.be/erfgoedobjecten/83731>
- Museumtuin – Bert De Leeuw
Bert De Leeuw abstract kunstwerk museumtuin ‘Totems’:
www.standaard.be/cnt/dmf20220915_97727605
- ‘Hollandse synagoge’
www.antwerpen.be/info/551e9a1eb2a8a7600b8b516d/de-hollandse-synagoge-shomre-hadas
https://nl.wikipedia.org/wiki/Hollandse_Synagoge
<https://inventaris.onroerenderfgoed.be/erfgoedobjecten/6324>
www.gva.be/cnt/dmf20220602_94855631

Bronnen foto's

Alle foto's van de auteur (Claudia Gaspard - www.Antwerpen1001verhalen.be), behalve hieronder vernoemd:

- Buildragers: overgenomen uit: 'Die van den Basseng', George Van Cauwenbergh, uitg. M.I.M., 1991
- V-Bom hoek Schildersstraat:
<https://pieterserrien.be/2019/10/13/75-jaar-geleden-de-eerste-v2-op-antwerpen-schildersstraat-13-oktober-1944/>
- Oude foto Zuiderdokken: overgenomen uit
www.vlaamsbouwmeester.be/en/instruments/open-call/projects/oo3001-antwerpen-antwerp-zuiderdokken?f=opstart
- Fotobijlage Zuidpark: ondergrondse parkings onder het park
www.vanlaere.be/nl/digitale-werfkrant-gedempte-zuiderdokken/
- Fotobijlage Zuiderdokken als parking en met de Sinksenfoor:
Sinksenfoor (onbekende bron, gevonden via Pinterest)
Parking: www.vlaamsbouwmeester.be/nl/nieuws-opinie/parkeerbeleid-vlaanderen
- Foto's overstromingen Scheldekaaien: artikel in 'de Morgen' (2018) <https://www.demorgen.be/nieuws/waterpeil-schelde-stijgt-tot-7-2-meter-in-antwerpen~b548049b/>

Colofon

Dit boekje werd gemaakt door Claudia Gaspard in opdracht van Atlas, integratie & inburgering Antwerpen. Vormgeving: Rob Marcelis. Foto's: zie bronnen pagina 30. V.U. Sandy Peeters, Carnotstraat 110, 2060 Antwerpen.